



Zhotovitel PD: Atelier PROMIKA s.r.o., Na Pankráci 1062/58, 140 00 Praha 4 - Nusle  
Objednatel: Krajská správa a údržba silnic Středočeského kraje p.o., Zborovská 11, Praha 5

## II/201 Zbečno, havárie opěrné zdi

### Příloha 1. Technická zpráva DIO

02/2024

Ing. Michael Kudera

**OBSAH:**

OBSAH: .....	2
A. IDENTIFIKAČNÍ ÚDAJE .....	3
OBJEDNATEL DOKUMENTACE .....	3
ZHOTOVITEL DOKUMENTACE .....	3
B. STRUČNÝ TECHNICKÝ POPIS .....	4
1) ZDŮVODNĚNÍ DIO .....	4
2) PŘEDPOKLÁDANÝ PRŮBĚH DIO .....	4
C. VYHODNOCENÍ PRŮZKUMŮ A PODKLADŮ .....	4
1) Ostatní .....	4
D. NÁVRH DOPRAVNÍCH ZNAČEK, DOPRAVNÍCH ZAŘÍZENÍ, SVĚTELNÝCH SIGNÁLŮ, ZAŘÍZENÍ PRO PROVOZNÍ INFORMACE A DOPRAVNÍ TELEMATIKU .....	4
1) ZÁSADY DIO .....	4
2) SVISLÉ DOPRAVNÍ ZNAČENÍ .....	6
3) VODOROVNÉ DOPRAVNÍ ZNAČENÍ .....	6
E. ZVLÁŠTNÍ PODMÍNKY A POŽADAVKY, PŘÍPADNĚ ÚDRŽBU .....	6
1) BEZPEČNOST A OCHRANA ZDRAVÍ .....	6
F. ZÁVĚR .....	8
G. PŘÍLOHY .....	8

## A. IDENTIFIKAČNÍ ÚDAJE

„II/201 Zbečno, havárie opěrné zdi“

Dopravně inženýrská opatření (DIO)

Místo

Středočeský kraj,  
k. ú. Zbečno [791377]

### OBJEDNATEL DOKUMENTACE

Krajská správa a údržba silnic Středočeského kraje, p. o.  
Zborovská /8111, 150 21 Praha 5 - Smíchov  
IČ: 00066001  
DIČ: CZ00066001

### ZHOTOVITEL DOKUMENTACE

Atelier PROMIKA s.r.o.,  
Na Pankráci 1062/58, 140 00 Praha 4 - Nusle  
Email: promika@promika.cz, Datová schránka: teynx2V  
IČ: 26080273, DIČ: CZ26080273  
Vypracoval: Ing. Michael Kudera  
Ing. Petr Peštál, autorizovaný inženýr pro dopravní stavby,  
ČKAIT 0013113

## B. STRUČNÝ TECHNICKÝ POPIS

### 1) ZDŮVODNĚNÍ DIO

Na silnici II/201 v Zbečnu došlo k sesuvu svahu včetně části opěrné zdi v místě příčného propustku v provozním staničení km 23,271 vlevo (západně), přesněji v místě vyústění příkopové žlabovky levého příkopu do výtoku propustku. Na základě vyjádření statika je potřeba uzavřít levý (západní) jízdní pruh a provoz ponechat pouze v pravém jízdním pruhu se střídavým provozem.

### 2) PŘEDPOKLÁDANÝ PRŮBĚH DIO

DIO bude vzhledem k havarijnímu stavu provedeno v co nejkratší době, neprodleně poté, co příslušný úřad stanoví přechodnou úpravu provozu v souladu s § 77 odst. 4. Zákona č. 361/2000 Sb.

## C. VYHODNOCENÍ PRŮZKUMŮ A PODKLADŮ

### 1) OSTATNÍ

- Průzkum projektanta – místní šetření, 09.02.2024
- Fotografická dokumentace pořízená projektantem, 09.02.2024
- Vyjádření statika z 11.02.2024, Libor Pokorný
- Webový portál ČÚZK
- Platné zákony a vyhlášky
- Platné normy, technické předpisy, vzorové listy, technické kvalitativní podmínky, zejména:
  - ČSN 73 6101 Projektování silnic a dálnic, 2018,
  - ČSN 73 6110 Projektování místních komunikací, 2006 + Změna Z1, 2010 + Oprava 1, 2012,
  - Technické podmínky Ministerstva dopravy TP 66 Zásady pro označování pracovních míst na pozemních komunikacích, 2015,
  - Technické podmínky Ministerstva dopravy TP 133 Zásady pro vodorovné dopravní značení na PK, 2013
  - Technické podmínky Ministerstva dopravy TP 65 Zásady pro dopravní značení na pozemních komunikacích, 2013,
  - Technické podmínky Ministerstva dopravy TP 100 Zásady pro orientační dopravní značení na pozemních komunikacích, 2017.

## D. NÁVRH DOPRAVNÍCH ZNAČEK, DOPRAVNÍCH ZAŘÍZENÍ, SVĚTELNÝCH SIGNÁLŮ, ZAŘÍZENÍ PRO PROVOZNÍ INFORMACE A DOPRAVNÍ TELEMATIKU

### 1) ZÁSADY DIO

Při zpracování PD bylo užito především těchto norem a předpisů:

- Zákon č. 361/2000 Sb., o provozu na pozemních komunikacích a o změnách některých zákonů,
- Vyhláška MD č. 294/2015 Sb., kterou se provádějí pravidla provozu na pozemních komunikacích,
- ČSN EN 12899 – 1 Svislé dopravní značení, část 1: Stálé dopravní značky včetně Národní přílohy NA 1,
- ČSN EN 1436 Vodorovné dopravní značení – Požadavky na dopravní značení,

- Vzorové listy staveb pozemních komunikací, VL 6 – Vybavení pozemních komunikací, část 6.1 Svislé dopravní značky, část 6.2 Vodorovné dopravní značky a část 6.3 Dopravní zařízení
- TP 65 – Zásady pro dopravní značení na pozemních komunikacích,
- TP 66 – Zásady pro označování pracovních míst na pozemních komunikacích (3. vydání),
- TP 133 - Zásady pro vodorovné dopravní značení na pozemních komunikacích,
- TP 169 – Zásady pro označování dopravních situací na pozemních komunikacích.

Provedení přenosných i trvalých svislých dopravních značek musí splňovat podmínky ČSN EN 12899-1, včetně národní přílohy, TKP a ZTKP vydané MD. Veškeré přenosné dopravní značky musí splňovat podmínky TP 66. Všechny standardní značky budou provedeny v základním rozměru dle ČSN EN 12 899-1. Činná plocha dopravních značek musí být provedena z retroreflexní fólie min. tř. RA1 (RA2 u vodičích desek). Všechny standardní značky se provedou lisované s dvojitým ohybem z pozinkovaného plechu s plnými rohy. Spojovací materiál bude nekorodující, objímky mohou být z Al slitin. Uchycení přenosných dopravních značek na nosnou konstrukci musí být provedeno pomocí speciální příchytky zabraňující jejímu pootočení či uvolnění, pevně spojené se zadní stěnou značky. Značky budou připevněny na nosné konstrukce (sloupky) z Al nebo FeZn profilu o průřezu 40 x 40 mm (tzv. jáckl) s červenobílým reflexním polepem a osazené do přenosných podstavců z recyklovaných materiálů.

Dočasná neplatnost svislých dopravních značek bude provedena jejich zakrytím plachtou, škrtnutím nebo překrytím páskou s oranžovo-černým pruhem, která musí být v šířce min. 50 mm a provedena z takového materiálu, aby při odstraňování nedošlo k poškození činné plochy značek. Tímto způsobem nelze zrušit platnost značky upravující přednost.

Dodavatel je povinen zajistit údržbu svislého i vodorovného dopravního značení tak, aby byla zajištěna nepřetržitě jeho plná funkčnost po celou dobu užití v rámci DIO.

Stavba bude prováděna takovým způsobem, aby všechny sjezdy a pěší přístupy ke vstupům do stávajících objektů byly zachovány po co nejdelší dobu i za cenu použití provizorních pěších lávek.

### Návrh DIO

Dopravní omezení bude řešeno provizorním dopravním značením v souladu s TP 66 „Zásady pro označování pracovních míst na pozemních komunikacích“, 3. vydání.

Bude omezen provoz na silnici II/201. Omezení provozu bude řešeno přechodným dopravním značením. Předpokládá se omezení provozu dle schématu C/6 dle TP 66 – Zúžení vozovky na jeden jízdní pruh, úprava přednosti dopravními značkami. Bude snížena rychlost na 20 km/h, průjezd omezen ze směru od severu ze Zbečna do 12 tun s výjimkou pro autobusy, ve směru od jihu ze Sýkořic pouze zákaz vjezdu nákladních vozidel do 3,5 t (důvodem je umožnit průjezd prázdných nákladních vozidel do lomu, ale nikoliv však průjezd naložených nákladních vozidel z lomu). Pro podélnou uzávěru budou použity vodící stěny "New Jersey". Podrobný návrh DIO viz přílohy.

Objízdná trasa pro nákladní vozidla se vyznačí svislým značením IS11a, IS11b, IS11c, IS11d. Objízdná trasa se vyznačí následně:

II/201 Zbečno – Písky

II/236 Písky – Lány

II/116 Lány – Luby

II/201 Luby – Zbečno

Předpokládaná doba osazení minimálně 5 měsíců (do zahájení definitivních úprav).

Zákres objízdne trasy a předpokládaného přechodného dopravního značení viz příloha 2 této zprávy.

## 2) SVISLÉ DOPRAVNÍ ZNAČENÍ

Hlavním cílem navrhovaných dopravně inženýrských opatření a s tím souvisejícího užití přechodného dopravního značení bude během stavebních prací v co největší možné míře zachovat běžný automobilový provoz, provoz autobusové dopravy, případný pěší provoz a přístup dopravní obsluhy ke stávajícím objektům, zajistit maximální bezpečnost a plynulost provozu v místě.

Provizorní dopravní značky a dopravní zařízení související s pracovním místem se musí umisťovat až bezprostředně před začátkem prací s ohledem na dobu potřebnou k jejich instalaci. Značky, jejichž platnost je v rámci dopravních opatření zrušena, budou demontovány/zakryty/otočeny tak, aby tyto DZ nebylo viditelné z žádného jízdního směru. Zneplatnění částí i celých standardních značek se provede škrtačí oranžovo-černou páskou. Zneplatnění celých standardních značek upravujících přednost se provede jejich zakrytím nebo demontáží, není přípustné použít škrtačí pásku.

S pracemi na místech s úpravou provozu je možné započít až po instalaci všech dopravních značek a dopravního zařízení. Značky musí být odpovídajícím způsobem aktualizovány v souladu s případným postupem prací a stavem stávajícího dopravního značení v době realizace.

Všechny značky, světelné signály a dopravní zařízení musí být udržovány během provozu ve funkčním stavu, v čistotě a správně umístěny. Poškozené, zničené a odcizené dopravní značky a dopravní zařízení musí být nahrazeny. Posunuté prvky musí být uvedeny do souladu s projektem. Napájení výstražných světel bude řešeno z akumulátorů popř. ze stabilních zdrojů. Pokud je pro napájení výstražných světel použito akumulátorů, musí být zajištěno jejich pravidelné dobíjení. Za správné provádění uvedených činností odpovídá zhotovitel přechodného značení, pokud prokazatelně nedohodne údržbu s jinou organizací.

## 3) VODOROVNÉ DOPRAVNÍ ZNAČENÍ

S přechodným vodorovným dopravním značením se nepočítá.

# E. ZVLÁŠTNÍ PODMÍNKY A POŽADAVKY, PŘÍPADNĚ ÚDRŽBU

## 1) BEZPEČNOST A OCHRANA ZDRAVÍ

Při realizaci DIO je nutné seznámení všech zúčastněných osob s bezpečnostními zákony, vyhláškami, nařízeními vlády a souvisejícími platnými normami v oblasti bezpečnosti a ochrany zdraví při práci.

Základní povinnosti dodavatele stavebních prací upravuje:

- Zákoník práce v úplném znění č. 262/2006 Sb. v části páté – „Bezpečnost a ochrana zdraví při práci“, hlava I - Předcházení ohrožení života a zdraví při práci se

zaměřením na § 102 odst. 1 – přijímání opatření k předcházení rizikům v návaznosti na odst. 3 – povinnosti zaměstnavatele;

- Zákon č. 309/2006 Sb., kterým se upravují další požadavky bezpečnosti a ochrany zdraví při práci v pracovněprávních vztazích a o zajištění bezpečnosti a ochrany zdraví při činnosti nebo poskytování služeb mimo pracovněprávní vztahy v návaznosti na NV č. 591/2006 Sb., o bližších požadavcích na bezpečnost a ochranu zdraví při práci na staveništích;
- Vyhl. ČÚBP č. 48/1982 Sb., kterou se stanoví základní požadavky k zajištění bezpečnosti práce a technických zařízení;
- NV č. 362/2005 Sb., o bližších požadavcích na bezpečnost a ochranu zdraví při práci na pracovišti s nebezpečím pádu z výšky nebo do hloubky;
- NV č. 361/2007 Sb., o bezpečnosti a ochraně zdraví zaměstnanců při práci včetně souvisejících předpisů v oblasti BOZP.

Další související základní předpisy k zajištění bezpečnosti práce jsou zejména:

- NV č. 201/2010 Sb., o způsobu evidence úrazů, hlášení a zasílání záznamu o úrazu
- NV č. 495/2001 Sb., kterým se stanoví rozsah a bližší podmínky poskytování osobních ochranných pracovních prostředků v návaznosti na ZP § 132 – opatření k prevenci rizik.

Požární ochrana:

- Zákon č. 133/1985 Sb., o požární ochraně ve znění pozdějších předpisů  
§ 5, 6 - povinnosti právnických osob a podnikajících fyzických osob  
§ 15 - dokumentace požární ochrany  
§ 16 - školení a odborná příprava zaměstnanců o požární ochraně
- Vyhláška MV č. 246/2001 Sb., o stanovení podmínek požární bezpečnosti  
§ 3, 9 - umístění hasicích přístrojů, hasicí přístroje  
§ 11 - podmínky pro hašení požárů a pro záchranné práce  
§ 30-40- dokumentace požární ochrany
- Vyhláška MV č. 87/2000 Sb., kterou se stanoví podmínky požární bezpečnosti při svařování, nahřívání živců v tavných nádobách  
§ 3 - podmínky pro zahájení svařování a po skončení svařování

Doplnění o platné ČSN:

- |                    |   |
|--------------------|---|
| 1. ČSN 26 9030     | - Zásady bezpečné manipulace                      |
| 2. ČSN 33 1600     | - Revize a kontroly elektrického a ručního nářadí |
| 3. ČSN 74 3305     | - Ochranná zábradlí                               |
| 4. ČSN EN 131-2+A1 | - Žebříky   |
| 5. ČSN 65 0201     | - Hořlavé kapaliny                                |
| 6. ČSN 73 0845     | - Požární bezpečnost staveb - Sklady              |

Z hlediska bezpečného pracovního postupu je nutno dodržovat zejména:

- Vyhlášku Českého úřadu bezpečnosti práce a Českého báňského úřadu č. 601/2006 Sb. o bezpečnosti práce a technických zařízení při stavebních pracích.
- Vyhlášku MD č. 294/2015 Sb. o pravidlech provozu na pozemních komunikacích

- Zákon č.167/2008 Sb. předcházení ekologické újmy a o její nápravě
- Zákon č. 541/2020 Sb. o odpadech
- Zákon č. 17/1992 Sb. o životním prostředí ve znění zákona č.123/1998 Sb.

Vše v platném znění.

## F. ZÁVĚR

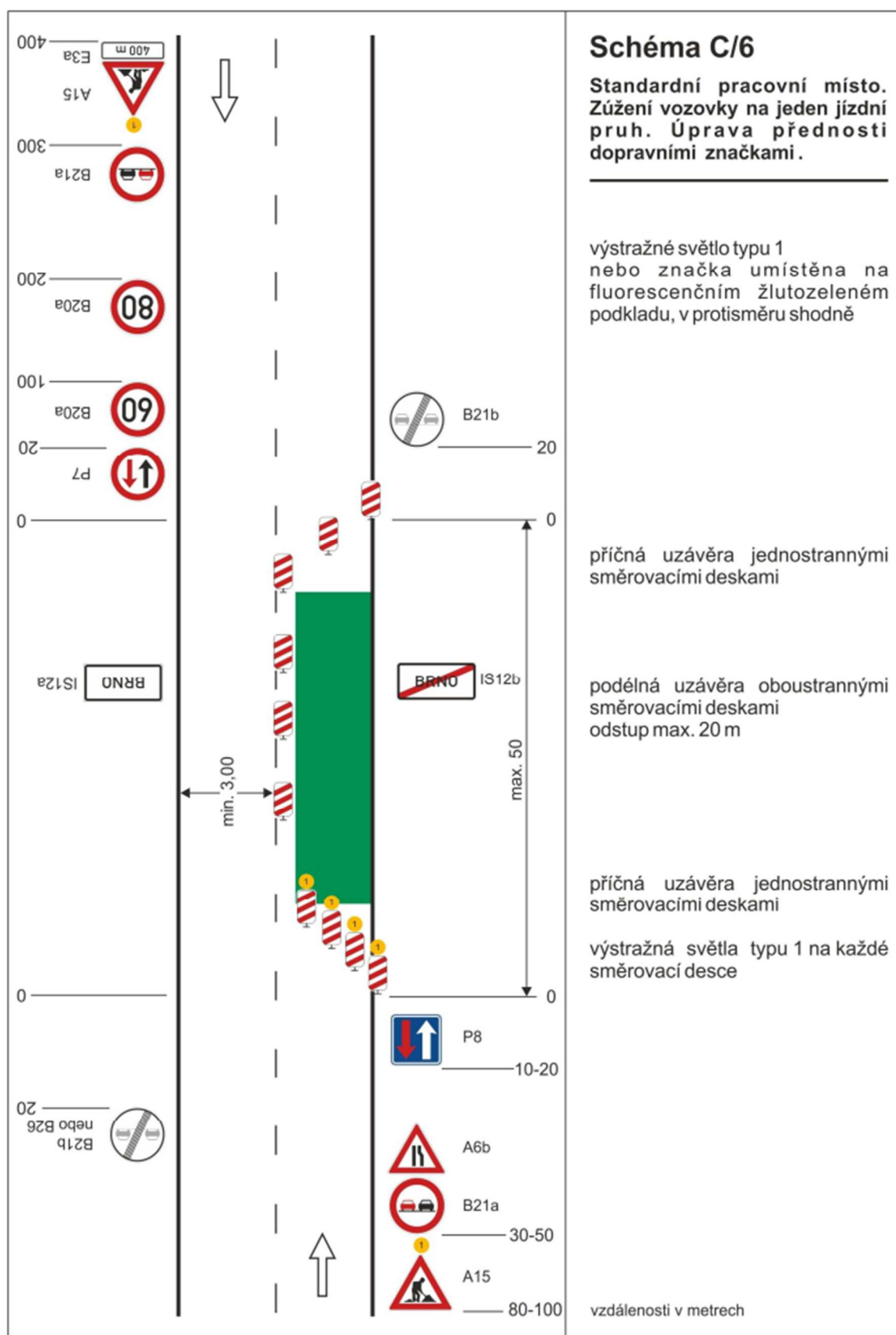
Před vlastní realizací je nutné požádat o stanovení užití přechodné úpravy silničního provozu. Stanovení vydává příslušný orgán státní správy, ve smyslu ustanovení § 77 zákona č. 361/2000 Sb., o provozu na pozemních komunikacích a o změnách některých zákonů. Pro silnici II. třídy obecní úřad obce s rozšířenou působností.

Vzhledem k havarijnímu stavu může být postupováno v souladu s odstavcem 4 § 77 zákona č. 361/2000 Sb., tedy hrozí-li nebezpečí z prodlení, může příslušný správní orgán stanovit přechodnou úpravu provozu na silnicích (...) bez projednání s dotčenými orgány a bez předchozího řízení o návrhu opatření obecné povahy, nejdéle však na dobu 60 dnů. Protože lze předpokládat, že DIO bude nutné osadit na delší dobu než 60 dnů, bude následně návrh projednán standardně dle odstavce 2 § 77.

## G. PŘÍLOHY

1. Schéma DIO dle TP 66
2. Situace objízdných tras pro nákladní vozidla
3. Podrobná situace DIO





Návrh DIO dle schématu C/6 z TP 66. Podélná uzávěra bude provedena vodicími stěnami, rychlost bude snížena na 20 km/h, zákaz vjezdu nákladním vozidlům (ze západu nad 12 t), viz příloha 3. *Podrobná situace DIO*